



Programme d'activités au service de garde

École de l'Amitié

Centre de services scolaire des Patriotes

2025-2026

Contexte interne

Bienvenue dans la grande famille du service de garde « Les Débrouillards ». Se joindre à cette grande famille, c'est endosser les principes énoncés dans ce document. Il est important de ne pas perdre de vue que la cohérence entre les adultes est nécessaire au développement harmonieux de l'enfant. Votre enfant vivra une belle aventure enrichissante à nos côtés. Des éducateurs et éducatrices engagés et dynamiques, ainsi qu'une multitude d'activités stimulantes et favorisant le développement de votre enfant

Située entre deux Montérégiennes, la municipalité de Saint-Jean-Baptiste compte 3200 habitants. Un grand nombre d'entre eux vivent de l'agriculture. L'école de l'Amitié y occupe une place centrale tant géographiquement que moralement. Elle fut construite en 1962 et inaugurée en janvier 1963. Elle fut alors nommée l'école de Marie-Rivier. La première classe maternelle s'ajoute en 1968. L'école de l'Amitié, comme qu'on la connaît aujourd'hui, a été agrandie (l'ancien couvent des religieuses est inauguré le 27 novembre 1983) et retrouve alors, sous le même toit, la résidence des religieuses et l'école Marie-Rivier.

L'école de l'Amitié compte 263 élèves répartis en 12 groupes, de la maternelle 4 ans à la 6^e année. L'équipe-école est composée de 13 titulaires, de 3 spécialistes, d'un éducateur spécialisé, d'une préposée aux élèves handicapées, 2 orthopédagogues, d'une enseignante ressource, d'une technicienne en service de garde, 5 éducatrices en service de garde, 5 surveillantes de diner, 2 concierges et d'une secrétaire. Le service de garde de l'école de l'amitié accueille 248 enfants à fréquentation régulière. Parmi eux, 94 sont inscrits au service de garde, 154 au service des dineurs. De plus, 6 élèves à fréquentation sporadique s'ajoutent à eux de temps en temps.



Service de garde en milieu scolaire

Les services de garde offerts en milieu scolaire au Québec complètent les services éducatifs fournis par l'école aux élèves du préscolaire et du primaire.

Le service de garde en milieu scolaire reçoit les élèves en dehors des heures de services éducatifs : le matin avant la classe, le midi et l'après-midi après la classe. Il peut aussi être offert au-delà des journées du calendrier scolaire consacrées aux services éducatifs, notamment pendant les journées pédagogiques et la semaine de relâche.

Les services de garde constituent un milieu de vie complémentaire pour l'élève. Par la constance de la relation mise en place avec l'élève, souvent pendant de nombreuses années, l'équipe des services de garde est en mesure d'établir des liens privilégiés avec l'élève et ses parents.
(MEQ)

Enfin, le service de garde est une composante importante de l'école et prend part activement à la vie de celle-ci.

2016 AQGS- Association québécoise de la garde scolaire



Programme d'activités



- Le programme d'activités du service de garde doit s'inscrire de manière cohérente dans le projet éducatif de l'école. Il doit tenir compte des caractéristiques des élèves et permettre leur développement global sur les plans physique et moteur, affectif, social, langagier et cognitif.
- Un programme d'activités n'est pas une création définitive. On doit pouvoir le peaufiner au rythme des expériences vécues. Des moments précis, durant l'année scolaire, doivent être prévus afin d'effectuer une évaluation et d'apporter les correctifs nécessaires. (MEQ, Guide d'élaboration d'un programme d'activités-2005).
- Le programme d'activités doit préalablement avoir été soumis pour avis au comité de parents du service de garde, lorsqu'il a été formé et au conseil d'établissement. Il est actualisé périodiquement et il est rendu public, notamment en étant communiqué aux parents des élèves inscrits au service de garde et aux membres du personnel de l'école. (Extrait du Règlement sur les services de garde en milieu scolaire- Règlement, article 4,1).

Nos objectifs

Afin d'offrir un service complémentaire à celui de l'école en continuité à la mission éducative de cette dernière, la planification des activités au service de garde fait partie intégrante du projet éducatif de l'école :

- Assurer la santé et la sécurité des élèves, dans le respect des règles de conduite et des mesures de sécurité approuvées par le conseil d'établissement de l'école;
- Assurer un soutien aux familles des élèves, notamment en offrant à ceux qui le désirent un lieu adéquat et, dans la mesure du possible, le soutien nécessaire pour leur permettre de réaliser leurs travaux scolaires après la classe;
- Veiller au bien-être général des élèves et offrir un climat favorable à leur épanouissement;
- Participer à l'atteinte des objectifs du projet éducatif de l'école;
- Encourager le développement d'habiletés sociales, telles que le partage et la coopération;
- Mettre en place des activités et des projets récréatifs qui contribuent au développement global des élèves.

Ministère de l'Éducation, du Loisir et du Sport, 2005 : Tiré de: Guide pour l'élaboration du programme d'activités du service de garde en milieu scolaire: un outil souple et pratique.

Nos Valeurs

Il est important pour nous de développer une relation significative avec les enfants, car nous croyons que les enfants apprennent en imitant des modèles qu'ils jugent significatifs. C'est pourquoi nous vous présentons les valeurs qui nous paraissent importantes dans notre travail auprès des enfants.

Tiré de: Guide pour l'élaboration du programme d'activités du service de garde en milieu scolaire: un outil souple et pratique



Plaisir


- Au service de garde, c'est la valeur qui s'adapte parfaitement à notre réalité.
- Jouer, bouger, bricoler, explorer, stimuler, et tout ça en ayant du plaisir!
- Nous nous engageons à créer un milieu de vie où rayonne la joie de vivre.
- Afin de soutenir cette valeur, le personnel éducateur pourra:
 - Accueillir les élèves avec un sourire.
 - Favoriser des activités qui répondent au goût de tous (choix, ateliers).
 - Faire preuve d'ouverture afin d'offrir un modèle positif à l'enfant.
 - Organiser des activités ludiques, libres ou dirigées.

Engagement:

- Au service de garde, on s'engage à offrir aux enfants, parents et collègues le respect, l'écoute, le partage, la tolérance, et ce, dans un milieu sécuritaire.
- On s'engage à accompagner les enfants dans leur réussite scolaire.
- Nous nous engageons à former une équipe collaborative.
- Afin de soutenir cette valeur, le personnel éducateur pourra:
 - Favoriser le travail en équipe (les élèves plus jeunes avec les plus vieux)
 - Organiser des activités par choix en multiâges.
 - Accompagner les enfants dans le développement de leur autonomie.

Adaptabilité :

- On s'adapte à la différence de chacun. On s'adapte au changement, au climat, au manque de personnel et bien d'autres. Nous adaptons les activités en fonction des objectifs du plan d'engagement envers la réussite de l'école.
- Nous nous engageons à être flexibles afin de créer un sentiment d'équité.
- Afin de soutenir cette valeur, le personnel éducateur pourra :
 - Accueillir dans notre milieu la diversité culturelle.
 - Offrir une routine agréable pour tous.
 - Tout mettre en place pour que l'enfant soit confortable.
 - S'adapter à l'âge et au besoin de l'élève.

The background of the slide is a close-up photograph of various colorful LEGO bricks in shades of blue, yellow, orange, and purple. A large, semi-transparent white circle is centered on the slide, containing the main text. To the left of this circle, there is a vertical dashed line composed of several teal-colored dashes. A solid blue circle is positioned at the bottom right edge of the white circle.

Le plaisir et le jeu,
une source
d'apprentissage

Nos orientations éducatives

- Nous avons à cœur le **développement global** de l'enfant, c'est pourquoi nous offrons une programmation attrayante et variée qui touche à tous les aspects de son développement.
- Il est important pour nous d'offrir aux enfants un programme d'activités cohérent, en continuité avec le projet éducatif de l'école. Notre offre d'activités doit également tenir compte des capacités, des **besoins** et **intérêts** des enfants du milieu. Le tout offert dans un environnement où l'enfant se sentira en **sécurité** et aura l'opportunité d'y faire des **apprentissages actifs** dans une ambiance de **plaisir** !!!
- Le jeu constitue pour l'enfant le moyen par excellence d'explorer le monde et d'expérimenter. Les différents jeux auxquels il participe sollicitent, chacun à leur manière, toutes les dimensions de sa personne.
- Pas de théorie ou de cahiers d'exercices au service de garde, on joue pour s'amuser, mais dans chaque situation, l'enfant peut apprendre. Il apprendra à vivre en communauté, à coopérer, à communiquer, à prendre sa place tout en laissant de la place aux autres, etc. Le personnel éducateur est là pour proposer et animer une programmation d'activités riche en possibilités de toute sorte et pour accompagner les découvertes des élèves et les aider à relever ce qui, pour eux, peut prendre l'aspect d'un défi.
- Ministère de l'Éducation, du Loisir et du Sport, 2005 : Tiré de: Guide pour l'élaboration du programme d'activités du service de garde en milieu scolaire: un outil souple et pratique.

Nos liens avec la mission éducative

- À sa manière, par des activités ludiques et récréatives, le service de garde contribue à la mission de l'école, celle d'instruire, socialiser et qualifier les élèves, tout en les rendant aptes à entreprendre et à réussir un parcours scolaire.
- **Instruire** : en offrant un programme d'activités variées, qui permettra à l'enfant d'explorer, de découvrir et de comprendre son milieu de vie.
- **Socialiser** : en lui permettant de développer un sentiment d'appartenance, l'enfant apprendra à vivre en collectivité, à coopérer et à communiquer de façon adéquate.
- **Qualifier** : en lui offrant un milieu adapté à ses intérêts, à ses aptitudes et à ses besoins pour le développement de ses compétences.



Notre participation au projet éducatif

Orientation 1

- **Objectif:** Augmenter la proportion d'élèves ayant obtenu un résultat final de 70% et plus à la compétence lire en français.
- **Actions mises en place au service de garde :**
- **Promouvoir la lecture au service de garde**
- Création d'une bibliothèque dans chacun des locaux au service de garde
- Visite mensuelle des maternelles à la bibliothèque municipale
- L'heure du conte à tous les jours en fin de journée
- Histoires collectives à dessiner
- Causerie
- Cardio Cerveau (période animée pour les leçons)

Orientation 2

- **Objectif:** Augmenter la proportion d'élèves ayant obtenu un résultat final de 70% et plus à la compétence écrire en français.
- **Actions mises en place au service de garde:**
- **Aider les enfants dans la continuité de leur apprentissage en écriture.**
- Mettre à la disposition des élèves des mots clés pour faciliter leur apprentissage.
- Création de livres ou de bandes dessinées.
- Écriture de cartes de vœux et de lettres.
- Jeux-questionnaires.
- Concours de mots sur tableau blanc et devinettes
- Cardio Cerveau (période animée pour les leçons)

Orientation 3

- **Objectif:** Augmenter la proportion des garçons ayant obtenu un résultat final de 70% et plus en mathématique.
- **Actions mises en place au service de garde:**
- **Promouvoir les activités de calcul au service de garde.**
- Jeux de société
- Jeux de cartes
- Jeux de dés
- Course à relais avec défi de calcul
- Activités scientifiques
- Jeux de logique
- Manipulation d'objets
- Activité de cuisine
- Livre à la disposition de l'élève



Notre programmation

L'équipe du service de garde a le souci d'offrir une programmation d'activités qui se veut à la fois ludique, éducative et qui permettra le développement global des enfants. Notre objectif est de répondre aux attentes des enfants et des parents tout en respectant les normes de qualité établies par le ministère. Voici les sphères de développement que nous développerons à l'aide des activités qui seront proposées :

Dimension affective

Dimension cognitive

Dimension sociale morale

Dimension physique et psychomotrice

Au service de garde, l'enfant vivra plusieurs types d'activités au fil du temps. Certaines se vivront au quotidien comme les activités de routine, il aura la possibilité de faire des choix dans les activités libres, d'autres auront été planifiées et organisées comme celles à court ou à long terme ou encore des activités spéciales comme la semaine des services de garde.



Activités physiques et sportives

- **Objectifs :**
- Développer un esprit de bon gagnant, bon perdant
- Jouer dans le plaisir
- Encourager le dépassement de soi
- S'initier aux sports d'équipe
- Développer un esprit sportif
- Apprécier les activités physiques et sportives
- **Exemples d'activités :**
- Jeux d'adresse, jeux de tags, jeux de ballons, cordes à danser, élastiques, activités parascolaires à la période du diner.

Activités artistiques

- **Objectifs :**
- Développer la créativité, la découverte
- Apprendre à s'émerveiller et à verbaliser ses émotions
- Vaincre la timidité
- Inviter à explorer
- **Exemples d'activités :**
- Théâtre de marionnettes, improvisation, bricolage, dessin, chant, organiser un mini spectacle, danse, faire des annonces à l'interphone, faire une capsule d'information, etc.

Activités scientifiques et informatiques

- **Objectifs :**
- Recherche sur un sujet (par intérêt ou déterminé par l'éducatrice)
- Alimenter la curiosité
- Résoudre des problèmes en équipe (défi)
- **Exemples d'activités :**
- **Expériences scientifiques, projet à l'informatique, magie, construction, jardinage, etc.**



Activités culinaires



- **Objectifs :**
- Apprendre à lire une recette
- Développer de saines habitudes alimentaires
- Développer le goût pour de nouveaux aliments (découverte)
- Appliquer des notions de mesure et de quantité
- Suivre les étapes
- Expérimenter
- **Exemples d'activités :**
- Faire des recettes, dégustation,

Activités libres

- **Objectifs :**
- Développer l'imaginaire
- Apprendre de nouveaux jeux
- Faire des choix et les partager
- Développer la capacité de s'organiser, d'inventer et de créer
- **Exemples d'activités :**
- Dessin, coloriage, jeux de société, jeux de ballon, module de jeu, carré de sable, lecture, construction, détente

Activités spéciales et projets

- **Objectifs :**
- Activités orientées selon une thématique mensuelle
- Créer des traditions au service de garde
- Créer des liens famille, communautés et école
- **Exemples d'activités :**
- Fêtes, semaine des service de garde, journées pédagogiques, etc.

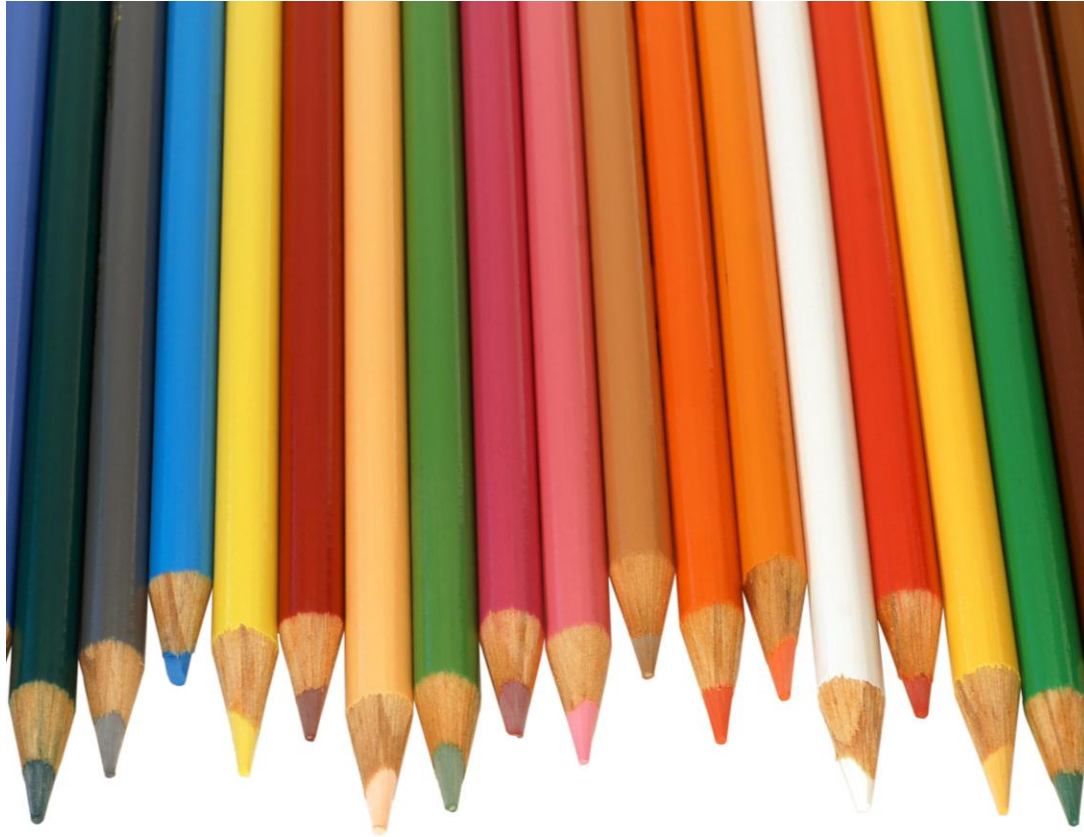


Période consacrée aux études et au travaux scolaires

Selon les encadrements du ministère, le service de garde doit assurer un soutien aux familles des élèves, notamment en offrant à ceux qui le désirent un lieu adéquat et, dans la mesure du possible, le soutien nécessaire pour leur permettre de réaliser leurs travaux scolaires après la classe.

À notre service de garde, cette période aura lieu du lundi au jeudi de 15h30 à 16h au local attitré au groupe concerné (Cardio-Cerveau). Un membre de l'équipe du service de garde accompagnera les élèves et pourra les soutenir en cas de besoin.

Programmation des activités quotidiennes:



- Une planification des activités basée sur les fondements du programme d'activités sera réalisée hebdomadairement par l'équipe du service de garde. Il sera possible de prendre connaissance des activités proposées aux élèves en consultant...
- La planification est affichée à l'entrée de l'école et transmise par courriel au début de chaque mois.

Mode d'organisation des groupes

Au service de garde, chaque enfant fait partie d'un groupe et a une éducatrice avec qui il pourra développer une relation significative et qui saura lui proposer des activités adaptées à son niveau de développement dans différents champs d'intérêt.

Notre équipe est généralement composée de :

7 éducatrices

4 surveillantes d'élèves

1 préposée aux élèves handicapés

1 technicien en éducation spécialisé

1 technicienne en service de garde

1 direction

Notre horaire habituel du matin et du diner

- Voici à quoi peut ressembler une journée au service de garde.
- **Période du matin**
- **6h45 à 7h45** : Accueil des élèves au local du service de garde. Jeux libres
- **7h45 à 7h55** : Préparation pour aller à l'extérieur ou en classe lors de journée de pluie ou de grand froid.
- **Période du midi au préscolaire :**
- **11h10 à 11h45** : Présence au local ou au vestiaire des maternelles et activités à l'extérieur
- **11h45 à 12h30** : Diner et jeux libres dans le local
- **Période du midi au primaire :**
- **11h20 à 11h50** : Présence et diner dans les locaux
- **11h50 à 12h40** : Jeux libres à l'extérieur et si pluie ou grands froids jeux calme dans les classes

Notre horaire habituel de l'après-midi

- **Période de fin de journée au préscolaire :**

- **14h12 à 14h45 :** Présence au local ou au vestiaire et jeux libres à l'extérieur (sauf groupe maternelles/1^{ère} année présence au vestiaire et jeux libres à la cafétéria. Ils s'habillent à 14h50 pour aller rejoindre les 1^{ères} années à l'extérieur à 15h05. Ensuite routine du primaire.
- **14h45 à 15h15 :** Collation au local
- **15h15 à 16h15 :** Activité dirigée
- **16h15 à 16h45 :** Extérieur en activité
- **17h à 17h45 :** Jeu libre en multi âge au local principal

- **Période de fin de journée au primaire :**

- **15h05 à 15h20 :** Présence et jeu libre à l'extérieur
- **15h20 à 15h50 :** collation et période de devoir et leçons
- **15h50 à 16h45 :** Activité dirigée
- **16h45 à 17h15 :** Extérieur ou local en jeux libres
- **17h15 à 17h45 :** Jeu libre en multi âge au local principal



Locaux utilisés:

Plusieurs locaux sont utilisés par le service de garde : le local d'accueil, le local des grands au sous-sol, le local des maternelles, le vestiaire, le local de musique, la classe d'anglais, la cafétéria, le gymnase et la Bibliothèque.



Nos journées pédagogiques

- Les journées pédagogiques sont établies selon un calendrier scolaire.
- La programmation de l'année est envoyée au début de l'année scolaire.
- L'information et l'inscription ainsi qu'un rappel est envoyé aux parents par courriel.
- Lors des sorties, nous offrons un service de garde à l'école sans programmation particulière.
- La planification d'activités diversifiées est élaborée par les éducatrices

Conclusion

Ce programme d'activités a été élaboré en tenant compte des valeurs éducatives de l'école de l'Amitié, des forces de l'équipe du service de garde, des orientations choisies par celle-ci et des besoins spécifiques des parents et des enfants qui le fréquentent.

Le programme d'activités sera, au même titre que le projet éducatif de l'école, évalué et révisé de manière périodique afin de s'assurer qu'il répond bien aux besoins des élèves.





Comité de rédaction

Isabelle Dontigny, éducatrice
Sonia Poliseno, technicienne

Références

Centre des services scolaires des Patriotes

Association québécoise de la garde scolaire,
projet Ensemble pour un service de garde qui
favorise le développement du plein potentiel de
l'élève, 2022

Ministère de l'Éducation, Guide pour l'élaboration
du programme d'activités du service de garde en
milieu scolaire

Inspiré du modèle réalisé par David Proteau,
Régisseur, Centre de services scolaire Val-des-
Cerfs.